



**LEIPZIG - OLOMOUC:
Jihovýchodní umělecká stezka**

Závěrečná zpráva projektu realizovaného za podpory
Česko-německého fondu budoucnosti



Cesty tam a zase zpátky po Jihovýchodní umělecké stezce

Divadlo na cucky a LOFFT připravili šňůru zážitků a příležitostí pro české i německé umělce a kulturní manažery. Díky podpoře Českoněmeckého fondu budoucnosti se nám v rámci programu česko-německých kulturních start-upů podařilo vytvořit rezidenční program „jihovýchodní kulturní stezka“. Ten sestával z šesti tvůrčích pobytů v ČR a Německu, na které navazovaly také pobyty kulturních manažerů v partnerských institucích. Byla to stezka poskytnutých příležitostí a zážitků, které každému ze zúčastněných nabídly mnohé „nové“ a „jiné“.

Při psaní grantové žádosti jsme vymysleli jednoduché schéma, v rámci kterého se s matematickou přesností měli na pobytech v Olomouci a Lipsku střídát umělci a kulturní manažeři. Co z toho zbylo? Umělců přibylo, pobytů přibylo, výstupů přibylo, ale málo toho zůstalo tak, jak bylo plánováno.

LOFFT po podání žádosti procházel turbulentním obdobím, neboť se významně zdržela rekonstrukce nové scény, a tím se zkomplikovala i možnost zapojení do projektu. Řešení se našlo, ovšem komplikace neskončily: ne všichni vybraní umělci byli časově natolik flexibilní, aby se mohli přizpůsobit omezeným termínovým možnostem pro rezidenční pobyty. Resumé? Všechno bylo jinak. Do projektu jsme přizvali další tvůrčí formaci a pokusili se získané prostředky maximálně využít, aby z nich mohli těžit další umělci. Výsledkem bylo 6 rezidencí, 3 workshopy, 2 work-in-progress prezentace a 1 masterclass. Vedle toho proběhly také výměny kulturních manažerů mezi oběma organizacemi.

Formát tvůrčí rezidence je důležitý pro vývoj uměleckého díla a stále intenzivněji po něm sahá

řada tvůrců reprezentujících nejen nezávislou divadelní a taneční scénu. Každá fáze tvůrčího pobytu má jiná specifika, umělci mají jiné požadavky a potřebují odlišnou péči. Přesně to se pak zrcadlilo v našem projektu, neboť projekt *Medúza* formace **TYhle** je již velmi pokročilý, zatímco tanečnice **Markéta Pšcolková** byla zcela na začátku procesu. Významně se proto lišily způsoby, jakými jsme umělce konfrontovali s lokálním publikem – zatímco některý z umělců prezentoval výsledky dosavadní práce, jiný realizoval workshop pro veřejnost, který sloužil pro jeho vlastní výzkum. V neposlední řadě byla podstatná také snaha o soustavnou komunikaci lokálních scén s umělci, nabídka „vnějšího oka“ a řešení uměleckých, produkčních i organizačních otázek. Pro nás Čechy byla inspirací důslednost německých partnerů při navštěvování „otevřených zkoušek“ představení a zájem o dávání zpětné vazby k vznikajícímu dílu. Ne, že bychom něco takového v Olomouci nedělali, ale obvykle necháváme umělcům volnou ruku v tom, zda nás při konzultaci uměleckých děl budou či nebudou chtít využít. Němci v tom mají jasno: tvoříte u nás a my vám k tomu řekneme, co si o tom myslíme!

Zcela specifickým formátem byla výměna kulturních manažerů. Kolegové z LOFFT bohužel z časových důvodů přijeli do Olomouce jen krátce a jejich návštěva byla především krátkou exkurzí doplněnou o evaluaci projektu. Můj pobyt v Lipsku byl týden poznávání města, především však týdnem poznávání organizace LOFFT, práce v jejich kanceláři, sledování řešení každodenních otázek, seznamování se se strukturou již ukotvené a kontinuální fungující



nezávislé scény. Při návštěvě nehotové budoucí scény LOFFT se mi samozřejmě zhmotnil ten šokující rozdíl mezi podmínkami pro práci v ČR a Německu – na druhou stranu: my jsme svůj nový objekt rekonstruovali za několik měsíců, LOFFT musel čekat několik let! Nezávislá scéna v Německu má skutečně výrazně lepší podmínky, ovšem často řeší velice obdobné problémy (finanční, nerovné konkurenční prostředí, charakter spolupráce s městem, atp.).

Jen několik dní po ukončení projektu jsme se potkali v Mnichově při založení Evropské asociace nezávislých divadel. LOFFT i DW7 samozřejmě ak-

tivně působí ve svých národních asociacích a snaží se o zlepšování podmínek pro současné divadlo i tanec na národní úrovni. Most, který mezi našimi městy vzniká, má často překvapivě silné základy a naše zájmy jsou natolik společné, že v budoucnu bude jen společný rezidenční program pro kontinuální spolupráci málo.

Děkujeme Českoněmeckému fondu budoucnosti za příležitost. Rádi jsme ji využili a rádi na ni navážeme.

JAN ŽŮREK
ředitel DW7

Die Wege hin und zurück entlang der Südöstlichen Kunststrecke



Die Theater Divadlo na cucky und LOFFT haben eine ganze Reihe der Möglichkeiten für die tschechischen und deutschen Künstler und Kulturmanager vorbereitet. Dank der Unterstützung vom Deutsch-Tschechischen Zukunftsfonds konnten wir im Rahmen des Programms über deutsch-tschechische kulturelle Start-Ups eine Residenz auf das Thema „Südöstliche Kunststrecke“ errichten. Das Programm der Residenz bestand aus sechs kreativen Aufenthalten in der Tschechischen Republik und in Deutschland, denen dann später auch die Aufenthalte der Kulturmanager in den jeweiligen Partnerinstitutionen folgten. Es war eine ‚Strecke‘ voll von angebotenen Gelegenheiten und Ereignisse, die in allen beteiligten immer wieder das „Neue“ und das „Andere“ erweckten.

Bei dem Verfassen des Förderantrags dachten wir ein einfaches Schema aus, in dessen Rahmen sich dann mit einer mathematischen Genauigkeit bei den Aufenthalten in Olmütz und Leipzig die Künstler und Kulturmanager abwechseln sollten. Was ist dann in der Wirklichkeit passiert? Die Zahl der Künstler stieg an, die Zahl der Residenzen und der Vorführungen und öffentlichen Präsentationen ebenfalls, aber nur wenig blieb so, wie es vorher geplant wurde.

LOFFT hatte nach der Einreichung des Antrags eine turbulente Periode, denn die Rekonstruktion der neuen Szene hat sich sehr verzögert und damit wurde auch die Möglichkeit der Teilnahme an dem Programm viel komplizierter. Die Lösung zeigte sich, die Komplikationen endeten damit je-

doch nicht: Nicht alle ausgewählten Künstler waren so zeitflexibel, dass sie sich an die begrenzten Terminmöglichkeiten für die Residenzaufenthalte anpassen konnten. Das Resümee? Alles war anders. Wir haben in das Projekt eine weitere Künstlerformation eingeladen und haben versucht, die gewonnenen Finanzmittel bestmöglich auszunutzen, damit daraus auch andere Künstler profitieren konnten. Das Resultat davon waren 6 Residenzen, 3 Workshops, 2 Work-in-Progress Präsentationen und 1 Masterklasse (masterclass). Daneben fanden auch die Austausch der Kulturmanager zwischen den beiden Organisationen statt.

Das Format einer kreativen Residenz ist sehr wichtig für die Entwicklung eines Kunstwerkes und immer intensiver greift nach ihm eine Reihe der Autoren, die nicht nur die freie Theater- und Tanzszene repräsentieren. Jede Phase eines solchen kreativen Aufenthaltes hat andere Spezifika, die Künstler haben jeweils andere Anforderungen und brauchen eine unterschiedliche Betreuung. Und gerade das hat sich in unserem Projekt widerspiegelt, denn das Projekt *Medúza* der Formation **tYhle** war schon ziemlich fortgeschritten, die Tänzerin **Markéta Pšcolková** befand sich dagegen am ganzen Anfang ihres Arbeitsprozesses. Die Art und Weise, wie wir die Künstler mit dem lokalen Publikum konfrontierten, waren daher sehr unterschiedlich – einige Künstler haben die Ergebnisse der bisherigen Arbeit präsentiert und andere veranstalteten einen Workshop für die breite Öffentlichkeit, der dann für die eigene Forschung diente.



Wesentlich waren nicht zuletzt auch die Bemühung um eine fortdauernde Kommunikation der lokalen Szenen mit den Künstlern, das Angebot eines „öffentlichen Auges“ und das Lösen der künstlerischen und organisatorischen Fragen, wie auch der Produktionsprobleme. Für uns Tschechen waren vor allem die Folgerichtigkeit der deutschen Partner beim Besuchen der „offenen Proben“ der Vorführungen und die Interesse um das Feedbackgeben zu dem entstehenden Werk sehr inspirierend. Nicht, dass wir so etwas in Olmütz nicht machten, aber üblicherweise lassen wir den Künstlern freie Hand darin, ob sie uns beim Konsultieren der künstlerischen Werke nutzen wollen oder eher nicht. Diesbezüglich haben die Deutschen eine klare Stellung: Sie arbeiten und schaffen bei uns und wir sagen ihnen, was wir davon meinen!

Der Austausch der Kulturmanager war sehr spezifisch. Die Kollegen aus LOFFT kamen nach Olmütz aus Zeitgründen leider nur sehr kurzfristig und ihr Besuch war vor allem eine kurze Exkursion, ergänzt mit der Evaluation des Projektes. Mein Aufenthalt in Leipzig betraf die Besichtigung der Stadt, überwiegend war es aber eine Woche, in der ich die Organisation LOFFT kennenlernte, im dortigen Büro arbeitete, das Lösen der alltäglichen Fragen beobachtete und letztendlich mich auch mit der Struktur einer schon fest geankerten und langfristig funktionierenden freien Szene vertraut machte. Beim Besuch der noch nicht fertigen Szene von LOFFT hatte ich, selbstverständlich, plötzlich den schockierenden Unterschied

zwischen den Arbeitsbedingungen in Tschechien und Deutschland vor den Augen – auf der anderen Seite: Wir haben unser neues Objekt im Laufe ein paar Monaten rekonstruiert, LOFFT musste mehrere Jahren warten! Die freie künstlerische Szene in Deutschland hat wirklich viel bessere Bedingungen, oft hat sie jedoch sehr ähnliche Probleme (finanzieller Art, ungleiche Wettbewerbsbedingungen, die Form der Zusammenarbeit mit der Stadt etc.) zu bewältigen.

Nur ein paar Tage nach dem Projektabschluss haben wir uns in München bei der Gründung des Europäischen Dachverbands der Freien Darstellenden Künste getroffen. LOFFT und DW7 sind selbstverständlich v. a. in ihren nationalen Assoziationen aktiv tätig und versuchen, die Bedingungen der zeitgenössischen Theater- und Tanzszene gerade auf der nationalen Ebene zu verbessern. Die Brücke, die zwischen unseren Städten langsam entsteht, hat jedoch oft erstaunlich feste Fundamente und unsere Interessen sind so ähnlich, dass ‚nur‘ ein gemeinsamer Residenzprogramm für die kontinuierliche Zusammenarbeit in der Zukunft sicher zu wenig wird.

Wir bedanken uns bei dem Deutsch-Tschechischen Zukunftsfonds für diese Angelegenheit. Wir haben sie sehr gerne ausgenutzt und werden an sie in der Zukunft gerne anknüpfen.

JAN ŽŮREK
der Direktor DW7



Kurzbericht zum Management-Austausch mit dem Divadlo na cucky, Olomouc 2018

Als Teil unseres gemeinsamen deutsch-tschechischen Residenzprogramms führten LOFFT und DW7, der Träger des Divadlo na cucky, einen Managementaustausch durch. Das Management von DW 7 besuchte dabei das LOFFT in Leipzig, im Gegenzug besuchten wir das Theater in Olomouc.

Die Besuche begannen jeweils mit einer gegenseitigen Teamvorstellung und einer Besichtigung der Theatergebäude. Während sich das Divadlo na cucky in einem historischen Handelshaus in zentraler Lage von Olomouc befindet, wird das LOFFT ab 2019 auf der Leipziger Baumwollspinnerei in einer renovierten und umgebauten Fabrikhalle ansiedeln. Die Leipziger Baumwollspinnerei ist eines der größten zusammenhängenden Kunstareale in Leipzig mit mehr als 100 Ateliers, 25 internationalen Galerien und mehreren internationalen Residenzprogrammen. Darüber hinaus befinden sich Kunsthandwerker und Dienstleistungsunternehmen auf dem Gelände ehemaligen Fabrik am Rande Leipzigs.

Themen des Management-Austauschs waren zuerst künstlerische und praktische Fragen der laufenden drei Residenzen der **Glitch AG**, der Gruppe **tYhle** und von **Markéta Pšcolková** und die Potentiale der drei Projekte.

Darüber hinaus besprachen wir die unterschiedlichen Strukturen und Arbeitsweisen der beiden Häuser, die Fördersituation in beiden Ländern und die jeweilige regionale Theater- und Tanzszene.

Im Detail tauschten wir uns über die Erfahrungen der beiden Organisationen bei der Entwick-

lung ihrer neuen Theaterstandorte (Eröffnung Divadlo na cucky 2017, Eröffnung LOFFT März 2019) aus. Außerdem verglichen wir die Strategien und Methoden, die wir im Bereich der Künstlerischen Leitung, der Finanzadministration und Geschäftsführung und des Produktionsmanagements anwenden. Ein großer Unterschied besteht hinsichtlich der institutionellen Förderung durch die verschiedenen Ebenen von der Kommune bis zum Staat sowie selbstverständlich auch in der Größe und Struktur der beiden Städte.

Das Residenzprogramm und der Management-Austausch haben dazu beigetragen, unsere Kontakte in die Tschechische Republik über die bestehenden engen Verbindungen nach Prag hinaus zu erweitern und den Blick auf kleinere Städte zu richten, die über interessante Theater, Festivals, Residenzprogramme und Produktionsorte verfügen. Insbesondere die Tanzszene in Mähren war uns bisher noch wenig bekannt. Hier waren die umfassenden Kenntnisse der Szene, die Jan Zurek, der Direktor von DW7, mit uns teilte, sehr hilfreich.

Das Divadlo na cucky und das von DW7 veranstaltete internationale Flora Theaterfestival werden auch in Zukunft wichtige Kooperationspartner des LOFFT bleiben. Darüber hinaus haben wir interessante Anregungen erhalten, wie wir die bestehenden deutsch-tschechischen Kooperationen mit anderen Partnern wie Tanec Praha, Studio Alta und dem Bazaar Festival weiter entwickeln können, um noch mehr außerhalb der kulturellen Zentren Prag und Leipzig wirksam zu werden.

Der direkte Vergleich mit dem Divadlo na cucky war für uns überaus produktiv und inspirierend. Gerade die Feststellung von Unterschieden trägt dazu bei, die eigenen Arbeitsweisen zu reflektieren und zu verbessern. Wir haben viel über die aktuelle Situation der Darstellenden Künste in der Tschechischen Republik erfahren und können nun intensiver über weitere grenzüberschreitende Kooperationen nachdenken.

DIRK FÖRSTER
Künstlerischer Leiter und Geschäftsführer





Krátká zpráva o vzájemné výměně v oblasti managementu s Divadlem na cucky, Olomouc 2018

Součástí našeho společného česko-německého rezidenčního programu mezi divadelní společností LOFFT a DW7, zaštiťující společností Divadla na cucky, byla vzájemná výměna v oblasti managementu. Manažerský tým společnosti DW7 přitom navštívil LOFFT v Lipsku, my jsme zase naopak zavítali do Divadla na cucky v Olomouci.

Návštěva byla vždy zahájena vzájemným představením obou týmů a prohlídkou budovy divadla. Zatímco budova Divadla na cucky leží v historickém obchodním domě v centrální části města Olomouc, společnost LOFFT bude od roku 2019 sídlit v lipské prádelně bavlny v tamější renovované a přestavěné tovární hale. Lipská prádelna bavlny je jedním z největších komplexů uměleckých areálů v Lipsku s více než 100 ateliéry, 25 mezinárodními galeriemi a mnoha mezinárodními rezidenčními programy. Na území bývalé továrny na okraji Lipska se nacházejí umělečtí řemeslníci a také poskytovatelé dalších služeb.

Hlavními tématy výměny v oblasti managementu byly nejprve otázky týkající se umění jako takového a rovněž praktické otázky vztahující se

k průběhu rezidencí skupin **Glitch AG**, skupiny **tYhle** a rezidence **Markéty Pšcolkové**, jakož i celkovému potenciálu všech projektů.

Dále jsme hovořili o rozdílných strukturách a způsobech práce obou divadel, o možnostech finanční podpory v obou zemích a o jednotlivých lokálních tanečních a divadelních scénách.

Detailní vzájemná výměna proběhla v oblasti zkušeností obou organizací při budování svých nových divadelních lokalit (otevření nového prostoru Divadla na cucky v roce 2017, otevření divadla LOFFT v březnu 2019). Mimoto jsme dále srovnávali strategie a metody, které využíváme v oblasti uměleckého vedení, finanční administrativy, obchodního vedení a produkčního managementu divadla. Velký rozdíl spočívá v institucionálním financování na nejrůznějších úrovních – od komunální až po státní – a samozřejmě i ve velikosti a struktuře obou měst.

Celý rezidenční program a výměna informací v oblasti managementu přispěly k tomu, že se nám jednak podařilo rozšířit síť kontaktů v České republice nad rámec stávajících úzkých vazeb s Prahou a zaměřit pohled na menší města, která taktéž dis-

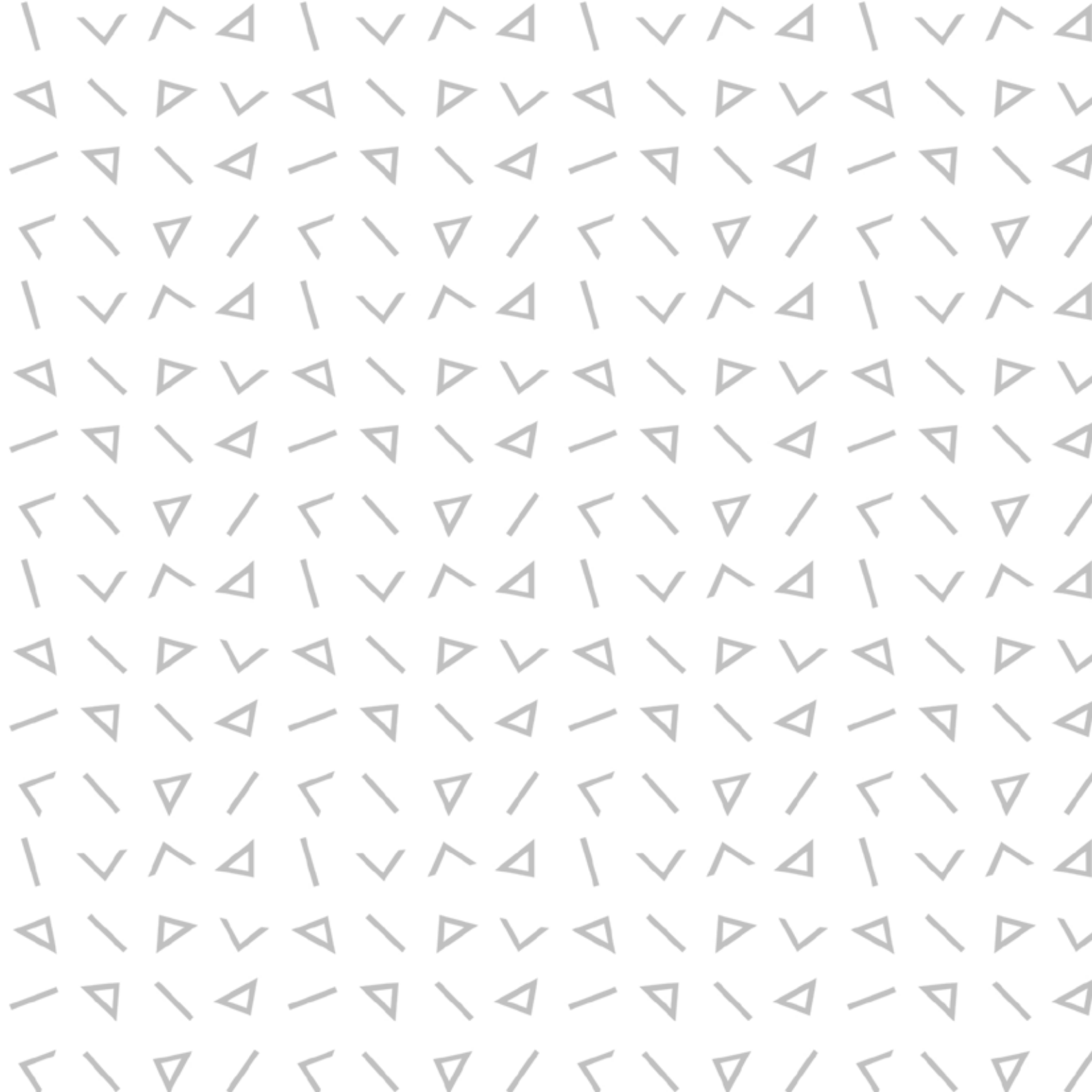
ponují zajímavými divadly, festivaly, rezidenčními programy a místy produkce. Téměř neznámá nám byla doposud především moravská taneční scéna. Právě obsáhlé znalosti této scény, o níž nás informoval Jan Žůrek, ředitel společnosti DW7, nám v tomto ohledu velmi pomohly.

Divadlo na cucky a mezinárodní divadelní festival Divadelní Flora, který pořádá právě společnost DW7, zůstanou i do budoucna důležitými partnery pro spolupráci. Mimoto jsme navíc získali zajímavé podněty vztahující se ke způsobu, jak dále rozvíjet stávající česko-německou kooperaci i s jinými partnery, jako je Tanec Praha, Studio Alta a Bazaar Festival, aby bylo možné výrazněji působit i mimo kulturní centra Prahu a Lipsko.

Takto přímé srovnání s Divadlem na cucky pro nás bylo velmi produktivní a inspirující. Právě poznání jednotlivých rozdílů přispívá ke schopnosti lépe reflektovat a zlepšit vlastní způsob práce. Dozvěděli jsme se mnoho o aktuální situaci performativního umění v České republice a jsme nyní schopni intenzivněji přemýšlet o další přeshraniční spolupráci.

DIRK FÖRSTER
umělecký vedoucí a výkonný ředitel





Glitch AG: Residenzrückblick

Die sechswöchige Residenzphase ist ein zentraler Moment der Stückentwicklung für *Am Rand der Epidermis*. Durch die Residenz war es uns möglich verschiedene Arbeitsphasen aneinander zu hängen und über einen längeren Zeitraum kontinuierlich als Gruppe zusammen zuarbeiten. In der ersten Phase der Residenz in Tschechien konnten wir in die Recherche zum Thema Haut einsteigen und das Wissen aus Biologie und Literatur mit Körperpraxis kombinieren. Durch die Möglichkeit der Probenarbeit im Bühnenraum mit Licht und Soundaustattung konnten wir uns künstlerisch auf vielfältige Weise ausprobieren. In der späteren Arbeitsphase in Leipzig konnten wir unsere Ideen inhaltlich konkretisieren, kleinere Szenen und Motive entwickeln sowie größere Zusammenhänge ausprobieren.

Das Erprobte sowie Ideen in verschiedenen Formaten (Workshop und Showing) mit einem Publikum zu teilen und unmittelbar Feedback zu bekommen, ist für unseren weiteren Prozess sehr wertvoll. Die Kooperation und Organisation waren durch die gründliche Vorbereitung und umfassende Betreuung der Theater problemlos möglich und es gab vielfältige Hilfestellungen, um auch mit den Menschen vor Ort in Kontakt zu kommen. Die Residenz war eine einzigartige Möglichkeit, unsere Ideen zu konkretisieren und gleichzeitig vielfältige Geschichten und Eindrücke zu unserem Arbeitsthema zu sammeln. Die Einblicke in die Lebenswelten und -realitäten der Menschen, sowohl in Leipzig als auch in Olomouc, die wir mit dem Sammeln der Hautgeschichten bekommen haben, sollen uns weiterhin als Inspiration dienen und waren für den Prozess sehr anregend. Gleichzeitig haben

wir versucht, durch partizipative Feedbackformate und offene Workshops, auch unsere Arbeit zugänglich zu machen und darüber ins Gespräch zu kommen.

Die gesammelten Geschichten sollen vielleicht auch in schriftlicher und Foto-Form in einer Art Hautgalerie in Hamburg ausgestellt werden.

Auch das Feedback der Akteur_innen der lokalen Theater ist uns sehr hilfreich auf dem weiteren Weg zur Premiere. Die Einbindung in den Spielplan sowie eine weitreichende Öffentlichkeitsarbeit haben uns nicht nur ein Gefühl der Wertschätzung für das innerhalb der Residenz erarbeitete Material gegeben und Vertrauen entgegen gebracht, sondern auch eine Grundlage geschaffen, das Projekt in Hamburg auf einer anderen Stufe weiterzuführen. Das Residenzformat an sich ist eine Probenform, die für die künstlerische Arbeit von großem Nutzen ist und zu einer Qualitätssteigerung der „Endformate“ führen kann. In einem relativ langem Zeitraum können sich Künstler*innen ihren Forschungen widmen und dadurch ihrer Arbeit eine besondere Tiefe geben. Des Weiteren steht nicht der Erfolgsdruck am Ende, ein fertiges Stück zu präsentieren, sondern die Prozesshaftigkeit.

Dadurch, dass es zu einem Showing kommt, bei dem sowohl das Publikum, aber auch die Fachmensen der Theater anwesend sind, können die Künstler*innen mit einem sehr wertvollen Feedback in die Weiterarbeit starten.

Ein weiterer positiver Aspekt einer internationalen Residenz ist, dass die Künstler*innen die Möglichkeit bekommen neue Kontakte zu knüpfen und Theater kennenzulernen. Einem großes Netzwerk ist gerade für die freie Szene unerlässlich.

Glitch AG: Ohlédnutí za rezidenčním pobytem

Šestidenní rezidenční pobyt se stal při vzniku představení *Na hraně epidermis* (v originálu *Am Rand der Epidermis*) centrálním momentem. Díky rezidenci nám bylo umožněno poskládat dohromady jednotlivé fáze projektu a po delší dobu soustavně společně pracovat jako jedna skupina. Během první fáze v České republice jsme měli možnost proniknout hlouběji do tématu „kůže“ a zkombinovat vědomosti a fakta z biologie a literatury s praktickou prací s tělem.

Díky zkoušení v jevištním sále se světlem a zvukovým vybavením jsme mohli nejrozmanitějšími způsoby rozvinout naši uměleckou praxi. Během pozdější fáze v Lipsku pak bylo možné naše nápady a myšlenky obsahově konkretizovat, hlouběji rozvíjet menší scény a motivy a rovněž vyzkoušet, jak budou fungovat širší souvislosti.

Pro další postup byla velmi cenná možnost sdílení veškerých dosavadních nazkoušených scén a nápadů všech forem (workshop a představení) s publikem, jakož i následná zpětná vazba.

Díky důkladné přípravě a stoprocentní péči ze strany divadelního souboru byla veškerá kooperace a organizace naprosto bezproblémová a rovněž se nám dostalo četné pomoci při navazování kontaktu s místním publikem. Tato rezidence byla jedinečnou příležitostí pro ujasnění a konkretizaci našich nápadů, současně nám však bylo umožněno i sbírání rozmanitých příběhů a vjemů k tématu našeho představení. Vhled do různých světů a realit jednotlivých osob jak v Lipsku, tak v Olomouci, které jsme během sbírání „kožních příběhů“ získali, nám i nadále slouží jako inspirace a pro celý proces byly právě tyto vhledy jedním z hlavních podněcujících faktorů. Současně jsme

však mohli díky participativnímu způsobu zpětné vazby a otevřených workshopů zpřístupnit naši práci širší veřejnosti a vejít tak do otevřené debaty s publikem.

Nasbírané příběhy v písemné formě či jako fotografie by měly být vystaveny v „kožní galerii“ v Hamburku.

Pro další kroky vedoucí ke vzniku premiéry je pro nás rovněž velmi cenný feedback aktérů lokálních divadel. Začlenění do místního repertoáru, stejně jako dalekosáhlá spolupráce s veřejností, nám dodaly nejen důležitý pocit ocenění a schopnost důvěry vůči veškerému materiálu, který během rezidence vznikl, byl tak však rovněž položen základ pro možnost uvedení projektu v Hamburku na vyšším stupni resp. vyšší úrovni. Formát rezidence jako takový je „zkušebním prostorem“, který je pro uměleckou činnost tohoto druhu velmi dobře využitelný a který následně vede ke zvýšení kvality „konečného formátu“. V relativně dlouhé době se mohou umělci a umělkyně věnovat výzkumu k tématu, a dodat tak své práci potřebnou hloubku. V neposlední řadě nestojí na konci celého pobytu nutnost prezentace „hotového“ představení, čímž pádem není vyvíjen obvyklý nátlak a naopak je kladen důraz na proces jako takový.

Tím, že je proces tvorby prezentován ve formě performance, při které jsou přítomni jak diváci, tak odborníci z řad členů lokálního divadelního souboru, je umělcům umožněno vstoupit do pracovního procesu s velmi podnětnou a cennou zpětnou vazbou.

Dalším pozitivním aspektem mezinárodní rezidence je možnost navázání nových kontaktů a poznání lokálního divadla. Právě pro volnou scénu je rozsáhlá síť kontaktů nezbytně nutná.





Das ABC von AM RAND DER EPIDERMIS - 6 Wochen RESIDENZPROGRAMM LEIPZIG / OLOMOUC



AAller Anfang bei einem neuen Projekt ist schwer, aber das Ankommen in Olomouc und in Leipzig wurde uns leicht gemacht. Eine informationsgefüllte Tramfahrt mit Jan Žůrek, Leiter von Divadlo na cucky in Olomouc und ein Feierabendwein im NochBesserLeben mit Anne-Cathrin Lessel vom LOFFT - DAS THEATER.

BBier aller Art und tschechische Knödel halfen nach langen Probentagen, unser Energielevel wieder nach oben zu pushen.

Communication war in Czech Republic nicht immer einfach für uns, da die Tschechisch-Kenntnisse der Glitch AG gegen Null gehen, und man mit Englisch nicht immer zu den Informationen kommt, die einen interessieren. Mit „non-verbal communication and collective creativity“, wie etwa in dem Workshop, den wir in Olomouc angeboten haben, verschwanden die Sprachbarrieren dann.

Divadlo na cucky in Olomouc und Demmeringstraße 22 in Leipzig: Die Orte, wo 6 Wochen lang unsere Köpfe rauchten und Ideen geboren wurden.

EPIDERMIS, AM RAND DER ...: Als Epidermis bezeichnet man die Oberhaut bei Wirbeltieren. Sie bildet als äußerste Schicht der Haut die eigentliche Schutzhülle gegenüber der Umwelt.

Feedback: Ob beim „Lästertisch“ nach dem Showing in der Demmeringstraße, beim gemeinsamen Pizzaessen danach oder in konstruktiven Gesprächen mit dem Team vom LOFFT - wir bedanken uns für den wertschätzenden Umgang mit unseren Ideen, dem großzügigen Teilen eurer Gedanken und Seherfahrungen. Für den Fortschritt unserer Performance *AM RAND DER EPIDERMIS* waren die Zwischenpräsentationen und die Rückmeldungen wertvoller Erfahrungsschatz.

Glitch AG - nicht Performancekollektiv Glitsch - Nein, unser Name hat auch nichts mit Eva-Maria Glitschs Nachname zu tun, sondern aha... mit dem englischen glitch, das u.a. übersetzt wird mit Störung, Störimpuls. Außerdem: G wie Grenzerfahrung, Gürtelrose oder Geweberegeneration.

Hautnah dabei sein - konnte das Publikum, als wir unsere Haut loswurden, wir uns in sonderbare Stachelwesen verwandelten oder sich unsere Stimmen wie eine zweite Haut um uns legten.

Institut für Biochemie Leipzig - Bei der Recherche zum Thema der Wundheilung haben uns Franziska Ullm und Anett Albrecht vom Biochemie Institut Leipzig aus dem Sonderforschungsbereich Transregio 67 unterstützt. Besonders relevant und spannend für *AM RAND DER EPIDERMIS* waren die Informationen über die Verknüpfung der Forschungsschwerpunkte zu neuartigen, funktionellen Biomaterialien und biochemischen Grund-



lagen im Bereich der Geweberegeneration und Wundheilung.

Jungfernhäutchen = gibt es nicht. Auch wenn BRAVO das noch immer behauptet und von manchen Ärzt*innen etwas rekonstruiert wird, was so nie da gewesen ist.

KK.O. - nach langen Proben Tagen. Oder von der Hitze.

L Leipzig. LOFFT. Lützner Straße. Lindenauer Markt oder Laksov - Langeweile kam nie auf.

MMittagspause

Nachtfalter hoch 10 oder 3 Tage Regen, 5 Hornissen, 1 Maus, 2 Ameisenstraßen über das Bett und die nächste Dusche 30 min Fußmarsch entfernt - eine Residenzphase der ganz besonderen Art. In einem ausgebauten Güterwaggon. Irgendwo im Nirgendwo. Inmitten eines tschechischen Waldes.

OO-Töne und persönliche Hautgeschichten - haben wir gesammelt und bekommen. Was erzählt deine Haut über dich? Was schreibt sich in ihr ein? Welche Geschichten teilen wir? In Olomouc konnten die Besucher*innen des Cafés, das an das Theater angeschlossen ist, ihre Erfahrungen und Anekdoten auf kleinen Zetteln hinterlassen

und anonym in unsere „Briefbox“ werfen. Auch in Leipzig kam noch eine Geschichte dazu. Danke für die Offenheit aller!!

Prüwer Tobias stellte seine Publikation *Welt aus Mauern* an einem der beiden Showing-Abende im LOFFT vor. In dieser Kulturgeschichte der Mauer fragt er, was Mauern über den Zustand der Welt verraten und wie sie auf die Menschen, die sie errichtet haben, zurückwirken. Passend zu unserer Frage - was erzählt unsere Haut, als erste wahrnehmbare Grenze, über andere Grenzen, in denen wir leben?

Quallenangst, Quaddeln, Nesselausschlag, Neurodermitis, Regenerallergie, Rösschenflechte...

Residenzformat 1A - aller erste Sahne und einzigartig. Wir sehen in diesem Format eine große Chance, um als Künstler*innen mit viel Zeit und Raum Ideen weiterzuentwickeln, etwas Neues auszuprobieren und im Dialog mit den beiden Spielstätten die eigene Arbeit zu reflektieren.

Schwitzen- Was sonst? Dieser Sommer hat es einem leicht gemacht die Sch

Weißdrüsen zum Arbeiten zu bringen. Wenn man es sich dann noch zum Ziel setzt, an die eigenen körperlichen Grenzen zu gehen oder aus der Haut schlüpfen will, ist schwitzen vorprogrammiert.

Thank you for everthing.

Unter die Haut gehen – das wollen wir.

VVGA oder HDMI, was braucht der Beamer nun für ein Kabel? GoPro oder Live-Kamera-Handy-App? Ein Hin und Her – die Frage des Kameraeinsatzes auf der Bühne ist auch jetzt noch nicht geklärt.

Wertvolle Zeit für die Weiterentwicklung von *AM RAND DER EPIDERMIS* (Premiere: Februar 2019, am Lichthoftheater Hamburg) und ein intensiver Workshop in Olomouc. Und: Wir wissen nun, ein weißer Raum wäre genau das Richtige für unsere Performance.

XeXperimente, Platz zum Ausprobieren, Improvisations-Sessions über mehrere Stunden und mit allen Materialien, die wir haben.

Yve, darf auch nicht vergessen werden – hat sie uns doch tatkräftig mit dem Nähen der „Kostüme“ unterstützt. DANKE!

Zugfahrten quer durch Deutschland und Tschechien – genug Zeit also, um das Ganze zu reflektieren und sich auf die Zukunft einzustimmen. Zum Schluss bleibt noch zu sagen: Wir haben uns pudelwohl gefühlt und würden gerne wiederkommen – vielleicht ja mit dem fertigen Stück?!



ABC projektu Na hraně epidermis (Am Rand der Epidermis) - 6 týdnů rezidenčního pobytu Lipsko/Olomouc

AM RAND DER EPIDERMIS: Každý začátek každého nového projektu je těžký, avšak příjezd do Olomouce i Lipska nám byl velmi usnadněn. Informacemi nabitá jízda tramvají s Janem Žůrkem, ředitelem Divadla na cucky v Olomouci a večer s vínem v NochBesserLeben s Anne-Cathrin Lessel z lipského divadla LOFFT.

BBEER Všechny druhy piva a české knedlíky po dlouhých zkušebních dnech velmi zásadně pomohly znovu navýšit úroveň naší energie.

COMMUNICATION Komunikace v České republice pro nás nebyla vždy snadná, neboť znalosti českého jazyka členů skupiny Glitch jsou téměř nulové a s angličtinou člověk vždy nepochodí, respektive ne vždy se dostane k potřebným informacím. Avšak díky „neverbální komunikaci a kolektivní kreativitě“, jako např. při workshopech, které jsme v Olomouci nabízeli, veškeré jazykové bariéry okamžitě odpadly.

DDIVADLO na cucky v Olomouci a ulice Demmeringstrasse 22 v Lipsku: Místa, kde se nám po dobu 6 týdnů kouřilo z hlavy a kde byly „porozeny“ naše nápady a myšlenky.

EPIDERMIS, tedy její hrana...: Jako epidermis se označuje vrchní vrstva kůže obratlovců. Jako vnější vrstva kůže tvoří „ochranný obal“ vůči vnějšímu světu.

FFEEDBACK: Ať už jde o konstruktivní kritiku po představení v Demmeringstraße, poté u společné pizzy nebo o rozhovory s týmem LOFFTu - velmi děkujeme za cenné a podnětné zacházení s našimi nápady, velkorysé sdílení myšlenek a vizuální zážitky. Pro další průběh a práci na projektu performance *Na hraně epidermis (AM RAND DER EPIDERMIS)* byly veškeré průběžné prezentace a zpětné vazby velmi hodnotnou zkušeností.

GGLITCH AG - nejde o performativní skupinu Glitsch - ne, naše jméno nemá ani společného s příjmením Evy-Marie Glitschs, nýbrž ... aha ... s anglickým výrazem glitch, který může být mimo jiné přeložen jako narušení, rušivý impuls - balancovat na hraně, pásový opar, regenerace tkáně.

HHMAT Na dotek, na tělo - publikum mohlo „na vlastní kůži“ cítit naši přítomnost, když jsme se „zbavili kůže“, proměnili se v podivuhodné ostnaté bytosti, nebo když nás naše hlasy obklopovaly jako „druhá kůže“.

IINSTITUT biochemie v Lipsku - Během informačního průzkumu na téma léčba ran nás na lipském Institutu biochemie podpořila Franziska Ullm a Anett Albrecht ze speciálního výzkumného oddělení Transregio 67. Nejrelevantnější a nejzajímavější pro náš projekt byly informace o propojení cílových bodů výzkumu s novodobými, funkčními biomateriály a biochemickými podklady v oblasti regenerace tkáně a léčení ran.



JJEJDA! - panenská blána = neexistuje. Ačkoliv si to redakce časopisu BRAVO stále ještě myslí a někteří lékaři se snaží ji rekonstruovat, i když nikdy nebyla.

KK.O. - po dlouhých prozkoušených dnech. Nebo z vedra.

LLIPSKO, LOFFT, ulice Lützner Strasse, trh Lindenauer Markt nebo Laškov - nikdy jsme se zkrátka nenudily.

MMŇAM polední pauza

NNOČNÍ můra - ve stresu, 3 dny prší, 5 sršňů, 1 myš, 2 proudy mravenců pochodujících přes postel a nejbližší sprcha vzdálená 30 min pěšky - fáze rezidence zcela jiného druhu. V přebudovaném nákladním vagónu. Něco v nicotě. Uprostřed českého lesa.

OO-tóny a osobní „kožní příběhy“ - které jsme sbírali a dostávali. Co o tobě říká tvá kůže? Co je do



ní vepisováno? Které příběhy spolu sdílíme? V Olomouci mohli návštěvníci divadelní kavárny na malý lísteček napsat své vlastní zkušenosti a anekdoty a poté je anonymně vhodit do „poštovní schránky“. I v Lipsku přibyl další příběh. Velmi děkujeme za otevřenost a upřímnost všech zúčastněných!

PPRÜWER Tobias představil na jednom ze dvou přestavení v divadle LOFFT svou publikaci *Welt aus Mauern* (v překladu *Zděný svět/Svět ze zdi*). Zabývá se rolí zdi v kulturní historii a ptá se, co zdi vypovídají o stavu světa a jak zpětně působí na lidstvo, které je samo postavilo. Právě tato publikace souvisí s naší otázkou - co vypráví naše kůže jako bezprostředně první styčná plocha vnímání, hranice o dalších hranicích, za nimiž žijeme.

PPOT - co taky jiného? Toto léto velmi snadno přimělo potní žlázy k aktivitě. Pokud si ještě člověk navíc určí jako cíl dojít na hranice vlastního těla nebo „vylézt z kůže“, je pocení přímo naprogramováno.



REZIDENCE formátu 1A – úžasný a jedinečný. Vidíme v tomto programu velkou šanci, moci jako umělci díky dostatku času a prostoru rozvinout myšlenky a nápady, vyzkoušet něco nového a v dialogu s oběma rezidenčními městy reflektovat vlastní práci.

STRACH z medúz, vyrážka, kopřivka, atopický ekzém, alergie na déšť, růžová pityriáza

THANK you for everything.

UPod kůži – přesně o to nám šlo.

VVGA nebo HDMI, jaký kabel potřebuje tento projektor? GoPro nebo mobilní aplikace Live-Camera? Tam a zpátky – otázka zapojení kamery na jevišti zatím doteď nebyla vyjasněna.

WWOW Cenný čas pro možnost rozvinutí projektu *AM RAND DER EPIDERMIS* (premiéra: únor 2019, divadlo Lichthoftheater v Hamburku) a intenzivní workshop v Olomouci. A: Nyní víme, že by byl pro naši performance dokonalý bílý prostor.

XeXperimenty, prostor pro zkoušení, improvizální seance trvající několik hodin s veškerým materiálem, který máme k dispozici

YYVE – na ni nemůžeme zapomenout – díky své čínorodosti a ušitým kostýmům nás velmi podpořila. DĚKUJEME!

Zna Závěr: Jízda vlakem – křížem krážem po Německu a Česku – tedy dostatek času na reflexi celého projektu a naladění na budoucnost. Zbývá už jen říci: Cítili jsme se báječně a rádi přijedeme zas – možná dokonce s hotovým představením?!

tYhle: DIVADLO NA CUCKY



Rezidence v Divadle na cucky na začátku září 2018 pro nás byla velice přínosná. Byla to možnost v rámci tvůrčího vývoje projektu soustředit se na individuální práci s každým tanečníkem zvlášť, což je v projektu, kde se pracuje se skupinou, jako je představení *Medúza*, málokdy možné.

V komorních prostorách jsme upřesňovali pohybový materiál jednotlivých sól, abychom analyzovali energetický režim a interpretaci každého tanečníka.

Zároveň byl po celou dobu přítomen dramaturg Lukáš Karásek, což bylo přínosné zejména při práci na interpretaci pohybového materiálu a jeho umístění ve struktuře celkového představení.

V průběhu rezidence jsme měli veřejnou prezentaci, na jejímž konci jsme prezentovali ukázkou sóla Sabiny Bočkové a měli možnost zapojit publikum do diskuze a slyšet jejich reakci. Zpětná vazba během tvorby je pro nás nesmírně přínosná, abychom mohli testovat, jak působí naše práce během tvůrčího procesu. Kromě toho jsem s diváky sdílela naše principy a metody tvorby, jak postupujeme - od prvotních inspirací, pomocí kreseb i videozáznamů ze zkoušek. To, jak probíhala společná konverzace s publikem, mi umožnilo lépe formulovat a popsat svoji práci a svůj systém přemýšlení.



Mít možnost jet na rezidenci do Lofftu v Lipsku byla opravdu příležitost, za kterou jsme moc rádi - jet do zahraničí, změnit kontext a komunikovat s lidmi, kteří mají jiné jak kulturní, tak umělecké pozadí, bylo velmi obohacující. Byli jsme tam s hudebníkem Lukášem Urbancem a dramaturgem Lukášem Karáskem. Měli jsme k dispozici menší sál s jevištěm, abychom mohli pracovat na tvorbě hudby a přemýšlet nad jejím místem a významem v představení.

Bylo skvělé moci být v reálných podmínkách, abychom mohli otestovat, jak pracovat s konkrétním zvukem v prostoru - rozdělit přední a zadní, stejně jako pravé a levé zdroje zvuku, nám umožnilo začít tvořit zvuk-design v souvztažnosti s rekvizitami a jejich prostorem. Zkoumali jsme, jak působí hudba, když se zdá, že je hodně daleko nebo naopak hodně blízko k divákům a jak to otevírá prostor představivosti.

Veřejná ukázka, která byla znovu zaměřená na tvůrčí proces a notace pohybu a hudby byla ve formátu « Open Studio », tzn. myšlení jako otevřený tvůrčí intimní prostor. Místo, kde se sdílí návody, anotace, pokusy a svět umělců. Tuto událost moderoval Christopher Uprtal, který pracuje v národní galerii v Lipsku a zabývá se výtvarným uměním a performancí. Doprovodil diváky do našeho světa a zjednodušil konverzace s nimi - významně otevřel téma představení a jeho prvotní inspiraci: malbu *Vor Medúzy* od francouzského malíře Theodora Gericaulta. Otevřely se otázky, jak toto téma rozpracovat v současné době a jaká je interpretace našeho tématu dnes: jak politická, tak umělecká. Toto byl pro mě zásadní bod, který mě posunul v projektu dál, zejména v uvědomění, co chci říct a kritizovat v celém kontextu naší dnešní společnosti.

MARIE GOURDAIN

tYhle: Die Theatergruppe Divadlo na cucky

Die Residenz im Theater Divadlo na cucky Anfang September 2018 wurde von großer Bedeutung für uns. Es ging um die Möglichkeit, sich im Rahmen der kreativen Entwicklung des Projektes jeweils separat auf die individuelle Arbeit mit jedem einzelnen Tänzer zu konzentrieren, was bei einem Gruppenprojekt mit mehreren Künstlern, wie es beim Stück *Medúza* der Fall war, kaum möglich ist.

Die Tänzer kamen nach Olmütz einer nach dem anderen, damit wir jeweils ihr persönliches Bewegungsmaterial spezifizieren und den energischen Modus wie auch die Interpretation der Soloauftritte analysieren konnten. Gleichzeitig war im Laufe der ganzen Zeit der Dramaturg Lukáš Karásek anwesend, was vor allem bei der Arbeit mit der Interpretation des Bewegungsmaterials und seiner Aufstellung innerhalb der Struktur der Gesamtvorführung sehr hilfreich war.

Im Laufe der Residenz hatten wir eine öffentliche Präsentation bzw. Vorführung, an deren Ende wir eine Passage aus dem Soloauftritt von Sabina Bočková vorgeführt haben und dann die Möglichkeit hatten, das ganze Publikum in die Diskussion miteinschließen zu können und seine Reaktion zu hören. Das Feedback während der Entwicklungsphase des kreativen Projektes hören zu können, ist von großer Bedeutung und sehr nutzbringend für uns, denn so ist es uns ermöglicht, zu testen, welche Wirkung unsere Arbeit im Laufe des kreativen Prozesses nach außen ausübt. Außerdem habe ich mit dem Publikum die, für unser künstlerisches Schaffen typischen, Prinzipien und Methoden der Arbeit – wie man mithilfe der Videoaufnahmen aus den Proben und Zeichnungen bzw. Abbildungen mit den anfänglichen Inspiration weiterarbeitet –, geteilt. Die Art und Weise des Verlaufs der gemeinsamen Konversationen mit dem Publikum hat mir dabei geholfen, meine Arbeit und meine Denkungsart bzw. Denkweise besser formulieren zu können.



Die Möglichkeit einer Residenz im Theater LOFFT in Leipzig war wirklich eine Gelegenheit, für die wir sehr dankbar sind – ins Ausland fahren zu können, die Umgebung zu wechseln und mit Leuten zu kommunizieren, die einen anderen sowohl kulturellen als auch künstlerischen Hintergrund haben, war sehr bereichernd. Als Begleitung sind der Musiker Lukáš Urbanec und Dramaturg Lukáš Karásek mitgefahren. Wir hatten einen kleineren Saal mit der Bühne zur Verfügung, damit wir auf der musikalischen Begleitung arbeiten und über ihre Stellung und Bedeutung innerhalb der ganzen Vorführung nachdenken konnten.

Es war wunderbar, in den realen Bedingungen zu sein, damit wir ausprobieren konnten, wie man mit dem konkreten Klang im Raum arbeiten muss – also die vorderen und hinteren, wie auch rechten und linken Schallquelle richtig auszuteilen – das alles hat uns ermöglicht, den Klang-Design im Zusammenhang mit den Requisiten und dem ganzen Raum zu gestalten. Wir haben getestet, welche Wirkung die Musik hat, wenn es scheint, dass sie sehr weit entfernt oder, umgekehrt, sehr nah zum Publikum ist und wie sich dies auf die Vorstellungskraft (der Zuschauer) ausübt.

Die öffentliche Vorführung, die sich wiederum auf den kreativen Prozess orientierte und die Notierung der Bewegung und Musik war im Format des sog. „Open Studios“, das heißt das Denken als ein offener und kreativer, intimer Raum. Ein Raum, wo man die Anleitungen, Annotationen, Versuche und die Welt der Künstler miteinander teilt. Diese Veranstaltung hat Christopher Uprtal moderiert, der in der Nationalgalerie in Leipzig arbeitet und sich mit der bildenden Kunst und Performance beschäftigt. Er hat die Zuschauer bei dem „Ausflug“ in unsere Welt begleitet und hat auch die Kommunikation mit ihnen erleichtert – er hat dem Eröffnen des Themas der Vorführung und dessen ersten Inspiration – das Gemälde *Das Floß der Medusa* vom französischen Maler Theodor Gericault –in hohem Maße beigetragen. Es wurden Fragen geöffnet, wie man ein solches Thema in der heutigen Zeit ausarbeiten soll und wie man es heutzutage interpretiert: sowohl im politischen als auch im künstlerischen Sinne. Dies war für mich der wesentliche Punkt, der mich im ganzen Projekt weiterhalf, besonders darin, dass mir klar wurde, was ich im Kontext der heutigen Gesellschaft sagen bzw. kritisieren will.

MARIE GOURDAIN





Markéta Pščolková: Rezidence v Divadle na cucky a LOFFT

Obě rezidence měly zcela odlišný vliv na moji práci. První rezidence v Divadle na cucky mi umožnila realizovat užší výzkum tématu, a to zejména jeho propojení k fyzickému divadlu. Získala jsem čas k přemýšlení nad dramaturgií. Díky možnosti pracovat celý den sama jsem získala přehled o tom, co konkrétně chci představit a jakou formou to chci předat divákům. Veškerý čas pro aktivní práci nad tématem a přetvářením tématu do pohybu a dramatické akce se později zúročil i v druhé rezidenci, kde jsem již měla konkrétnější představu o tom, jak bych chtěla, aby vypadala hudební část představení. Možnost pracovat celý týden sama pro mne byla vcelku nová situace, která, ačkoliv pro mne byla náročná, učinila projekt opravdu "mým". Možnost reflektovat a tvořit ještě před tím, než se ke mně přidá celý kolektiv, je pro mne opravdu vzácná. Důležitým impulsem byl také workshop na konci týdne – nejenom, že vnesl nutný deadline do mé práce, ale dovolil mi pracovat s dalšími "těly", a vyzkoušet tak nápady, které jsem doposud zkoušela jenom na sobě. Následná diskuze s účastníky nad tématem a způsobem pohybu mi otevřela oči nad vnímáním celého tématu a přinesla mnoho nových podnětů, ze kterých jsem později čerpala.

Rezidence v Lofftu v Lipsku změnila způsob práce, protože do představení přišel dialog. Přidala se ke mně hudebnice a pro představení to byl první krok k praktické tvorbě a čas na vytvoření námětů a motivů k jednotlivým obrazům. Pro obě z nás to byla příležitost být v jiném městě, kde nás nic nerušilo, zároveň ale přineslo mnoho inspirace. Stejně jako první rezidence přinesl Lofft čas na sebereflexi a třídění myšlenek a zároveň svobodu v tvorbě a procesu díky časové flexibilitě a samostatné organizaci práce. Díky shlédnutí work in progress jiného uskupení, pobývajícího právě na rezidenci, jsme měly také možnost nahlédnout do způsobu práce jiných souborů. Avšak nejvíce si asi cením otevřené zkoušky a následné diskuze s vedením divadla Lofft a vedením Divadla na cucky – sdílení názorů a prvních dojmů nám umožnilo reflexi a dalo nám i určitou motivaci do další práce. Naše představení je prozatím v začátku, a proto je pro nás zpětná vazba a podpora velmi cenná.

Markéta Pščolková:

Die Residenz in den Theatern Divadlo na cucky und LOFFT

Die beiden Residenzen hatten jeweils einen ganz unterschiedlichen Einfluss auf meine Arbeit. Dank der ersten Residenz im Theater Divadlo na cucky konnte ich eine engere Recherche zu meinem Thema realisieren und zwar dessen Verknüpfung mit dem physischen Theater. Ich hatte genug Zeit um über die Dramaturgie nachdenken zu können. Es wurde mir ermöglicht, den ganzen Tag alleine zu arbeiten, und so habe ich den Überblick darüber bekommen, was genau ich aufführen will und in welcher Form ich es dem Publikum anbieten werde. Die gesamte Zeit für die aktive Arbeit mit dem Thema und fürs Übertragen des Themas in die Bewegungen und dramatische Handlung wurde dann später bei der zweiten Residenz verwertet, wo ich schon eine viel genauere Vorstellung darüber hatte, wie ich es mir wünschte, dass der musikalische Teil der Vorführung aussehen sollte.

Das Arbeiten allein über die ganze Woche war eine völlig neue Situation für mich, die, obwohl sie in der Tat sehr anstrengend war, das ganze Projekt wirklich als „mein“ abgestempelt hat. Die Möglichkeit des kreativen Schaffens und der Reflexion noch bevor sich das ganze Kollektiv angeschlossen hat, ist wirklich sehr einzigartig bzw. selten. Ein weiterer und wichtiger Impuls war für mich auch der Workshop am Ende der Woche – nicht nur, dass ich dank ihm einen festen deadline für meine Arbeit hatte, er hat mir vor allem ermöglicht, mit den neuen „Körpern“ arbeiten zu können und so die Gedanken und Ideen zu realisieren versuchen, die ich bisher nur auf sich selbst ausprobierte. Die anschließende Diskussion mit den Teilnehmern über das Thema und Ausüben der Bewegungen hat mir in der

Wahrnehmung des ganzen Themas die Augen geöffnet und hat viele neue Anregungen gebracht, aus denen ich dann später ausgegangen bin.

Die Residenz in Leipziger LOFFT hat die Art und Weise der Arbeit geändert, indem in die Vorführung der Dialog miteingeschlossen wurde. Zu mir kam eine Musikerin und für die Vorführung war dies der erste Schritt zum praktischen Schaffen und auch die Zeit, in der die Themen und Motive der einzelnen Bilder der Vorführung ausgebaut werden konnten. Für uns beide ging es um eine gute Angelegenheit, in einer anderen Stadt zu sein, wo uns nichts störte, gleichzeitig wurde sie jedoch zur Quelle einer neuen Inspiration. Genau wie bei der ersten Residenz brachte LOFFT die Zeit für die Selbstreflexion und wir konnten unsere Gedanken einordnen, dabei aber der Arbeit die nötige Freiheit im kreativen Schaffen (und dem ganzen Prozess) dank der Zeitflexibilität und der selbstständigen Organisation lassen. Während dieser Residenz konnten wir die Vorführung Work in Progress einer anderen Gruppe, die bei der Residenz in derselben Zeit da war, anschauen und so hatten wir auch die Möglichkeit, in den Arbeitsprozess der anderen Ensembles hineinzublicken. Am wertvollsten war für mich jedenfalls die offene Probe und anschließende Diskussionen mit den leitenden Personen des Theaters LOFFT und Divadlo na cucky – das Teilen der Meinungen und der ersten Eindrücke brachte uns die nötige Reflexion und gab uns auch eine gewisse Motivation für die weitere Arbeit. Unsere Vorführung ist vorläufig in den Anfängen und deshalb ist uns das Feedback wie auch jegliche Unterstützung von großer Bedeutung.





**ČESKO-NĚMECKÝ
FOND BUDOUCNOSTI
DEUTSCH-TSCHECHISCHER
ZUKUNFTSFONDS**

